



แผนพัฒนาการจัดการศึกษาของสถานศึกษา

ประจำปีการศึกษา ๒๕๖๒ - ๒๕๖๔

วิทยาลัยเทคโนโลยีกรุงธน

สังกัดสำนักงานคณะกรรมการส่งเสริมการศึกษาเอกชน

๑ ซอยเพชรเกษม ๙๘ ถนนเพชรเกษม แขวงบางแคเหนือ เขตบางแค

กรุงเทพมหานคร รหัสไปรษณีย์ ๑๐๑๖๐ โทรศัพท์ ๐-๒๔๒๑-๑๒๙๑ โทรสาร ๐-๒๔๔๔-๒๒๑๖

คำนำ

แผนพัฒนาการจัดการศึกษาของสถานศึกษาประจำปีการศึกษา ๒๕๖๒-๒๕๖๔ ของวิทยาลัยเทคโนโลยีกรุงธนฉบับนี้ ได้จัดทำขึ้นตามแผนยุทธศาสตร์เพื่อการพัฒนาวิทยาลัยเทคโนโลยีกรุงธนตามแผนพัฒนาการจัดการศึกษา ปีการศึกษา ๒๕๖๒ - ๒๕๖๔ โดยกำหนดเป็น ๔ ยุทธศาสตร์ครอบคลุมกระบวนการจัดการศึกษาทุกระดับการตามแนวทางของมาตรฐานการอาชีวศึกษา ระดับประกาศนียบัตรวิชาชีพ และระดับประกาศนียบัตรวิชาชีพชั้นสูง พ.ศ. ๒๕๖๑ เพื่อการประกันคุณภาพภายในของสาขาวิชา

นอกจากนี้ แผนพัฒนาการจัดการศึกษาของสถานศึกษา ๒๕๖๒ - ๒๕๖๔ ได้กำหนดแผนงาน/โครงการ/งาน/กิจกรรมให้สอดคล้องกับตัวบ่งชี้ของการประเมินคุณภาพภายนอกรอบสาม ด้านอาชีวศึกษา (พ.ศ. ๒๕๕๙-๒๕๖๓) ของสำนักงานรับรองและประเมินคุณภาพการศึกษา (สมศ.) และข้อเสนอแนะเพื่อการพัฒนาสาขาวิชาของคณะผู้ประเมินคุณภาพภายนอกรอบสอง ตลอดจนแผนงบประมาณเพื่อใช้เป็นแนวทางในการบริหารงานด้านต่าง ๆ ของวิทยาลัยโดยให้สอดคล้องกับสภาพปัจจุบัน ปัญหา และความต้องการของวิทยาลัยฯ แผนปฏิบัติการประจำปีฉบับนี้ ได้รับความร่วมมือจากทุกฝ่ายที่เกี่ยวข้องในการวางแผนและกำหนดแนวทางการสาขาวิชาฯ ซึ่งประกอบด้วย หัวหน้าสาขาวิชา คณะกรรมการบริหารสาขาวิชาฯ ขอขอบคุณทุกท่านที่มีส่วนร่วมในการทำแผนปฏิบัติการฉบับนี้จนสำเร็จ หวังเป็นอย่างยิ่งว่า แผนปฏิบัติการประจำปีของวิทยาลัยเทคโนโลยีกรุงธนฉบับนี้จะเป็นประโยชน์สำหรับทุกฝ่าย ในการนำไปปฏิบัติเพื่อบรรลุเป้าหมายต่อไป

วิทยาลัยเทคโนโลยีกรุงธน

สารบัญ

หน้า

ส่วนที่ ๑ บทนำ

ข้อมูลเกี่ยวกับสาขาวิชา , ข้อมูลด้านเศรษฐกิจ สังคม ชุมชน , ประวัติวิทยาลัยเทคโนโลยีกรุงธน	๑
ข้อมูลด้านการบริหาร , โครงสร้างการบริหารวิทยาลัยเทคโนโลยีกรุงธน	๒
ข้อมูลเกี่ยวกับทรัพยากรวิทยาลัยเทคโนโลยีกรุงธน, แผนผังแสดงพื้นที่ของวิทยาลัยเทคโนโลยีกรุงธน	๓
จำนวนผู้เรียนจำแนกตามชั้นปี , เกียรติประวัติของสาขาวิชา	๔
ข้อมูลด้านงบประมาณ	๖

ส่วนที่ ๒ ทิศทางการพัฒนาคุณภาพการศึกษา

ปรัชญา , วิสัยทัศน์ , พันธกิจ , อัตลักษณ์ , เอกลักษณ์ , เป้าหมายของวิทยาลัย	๗
---	---

ส่วนที่ ๑

บทนำ

๑. ข้อมูลเกี่ยวกับสถานศึกษา

ชื่อสถานศึกษา ที่ตั้ง	วิทยาลัยเทคโนโลยีกรุงธน เลขที่ ๑ ซอย เพชรเกษม ๙๘ ถนน เพชรเกษม แขวง/ตำบลบางแคเหนือ เขต/อำเภอ บางแค จังหวัด กรุงเทพมหานคร รหัสไปรษณีย์ ๑๐๑๖๐
โทรศัพท์	๐ - ๒๔๔๔ - ๒๒๑๕, ๐ - ๒๔๒๑ - ๑๐๗๗
โทรสาร	๐ - ๒๔๔๔ - ๒๒๑๖
Website	http://www.krungthon.ac.th
E - mail	kt_tnlg@yahoo.com
สังกัด	สำนักงานคณะกรรมการการอาชีวศึกษา

วิทยาลัยเทคโนโลยีกรุงธน ก่อตั้งครั้งแรกเมื่อวันที่ ๒๔ พฤษภาคม พุทธศักราช ๒๕๑๑ ตั้งอยู่เลขที่ ๑ หมู่ที่ ๑ ซอยเพชรเกษม ๙๘ ถนนเพชรเกษม แขวงบางแคเหนือ เขตบางแค กรุงเทพมหานคร ตามใบอนุญาต ให้เป็นเจ้าของจัดตั้งโรงเรียน โดยชื่อว่า โรงเรียนพาณิชย์การและช่างกลบางแค โดยเปิดสอนตามหลักสูตร และได้รับอนุมัติจากกระทรวงศึกษาธิการ ในช่วงปีพุทธศักราช ๒๕๒๖ ขอได้เปลี่ยนชื่อเป็นโรงเรียนเทคโนโลยีกรุงธน และได้โอนกิจการให้เป็นของ นายอินทร์ จันท์เจริญ เป็นผู้รับใบอนุญาต ตั้งแต่วันที่ ๒๘ พฤษภาคม พุทธศักราช ๒๕๒๗ เป็นต้นมา และได้เปลี่ยนจากโรงเรียนเทคโนโลยีกรุงธนมาเป็น"วิทยาลัยเทคโนโลยีกรุงธน" จนถึงปัจจุบัน

๒. สภาพชุมชน เศรษฐกิจ สังคม

ลักษณะของชุมชน

วิทยาลัยเทคโนโลยีกรุงธน ตั้งอยู่ในชุมชนขนาดใหญ่ที่ประกอบด้วย

- ๑) ด้านหน้าวิทยาลัยฯ ทิศตะวันออก ติดกับเขตชุมชน คอนโดลุมพินีบางแค
- ๒) ด้านทิศเหนือ ติดกับถนนเพชรเกษม และตรงข้ามกับห้างบิ๊กซีสาขาเพชรเกษม
- ๓) ด้านทิศใต้ ติดกับสถานีตำรวจนครบาลหลักสอง
- ๔) ด้านทิศตะวันตก ติดกับโรงเรียนอนุบาลเด่นหล้า ใกล้กับมหาวิทยาลัยเอเชียอาคเนย์

ลักษณะเศรษฐกิจ สังคม ชุมชนบริเวณวิทยาลัย

สภาพสังคมของชุมชน วิทยาลัยเทคโนโลยีกรุงธนตั้งอยู่ เลขที่ ๑ ซอยเพชรเกษม ๙๘ แขวงบางแคเหนือ เขตบางแค จังหวัดกรุงเทพมหานคร ซึ่งอยู่ในเขตพื้นที่บางแค

เขตบางแค เป็น ๑ ใน ๕๐ เขตการปกครองของกรุงเทพมหานคร อยู่ในกลุ่มเขตกรุงธนใต้ ซึ่งถือเป็นเขตเกษตรกรรมผสมผสานแหล่งที่อยู่อาศัยสภาพแวดล้อมดีทางฝั่งธนบุรี ทั้งนี้เขตบางแคเป็นเขตที่มีจำนวนประชากรมากเป็นอันดับที่ ๒ ในกรุงเทพมหานครรองจากเขตสายไหม โดยมี พื้นที่ ๔๖.๕๕ ตารางกิโลเมตร ประชากร ๑๙๒,๑๑๖ คน ความหนาแน่น ๔,๓๑๘.๑๑ คน / ตารางกิโลเมตร

๓. จากข้อมูลสถิติจำนวนประชากร (มิถุนายน ๒๕๕๙)

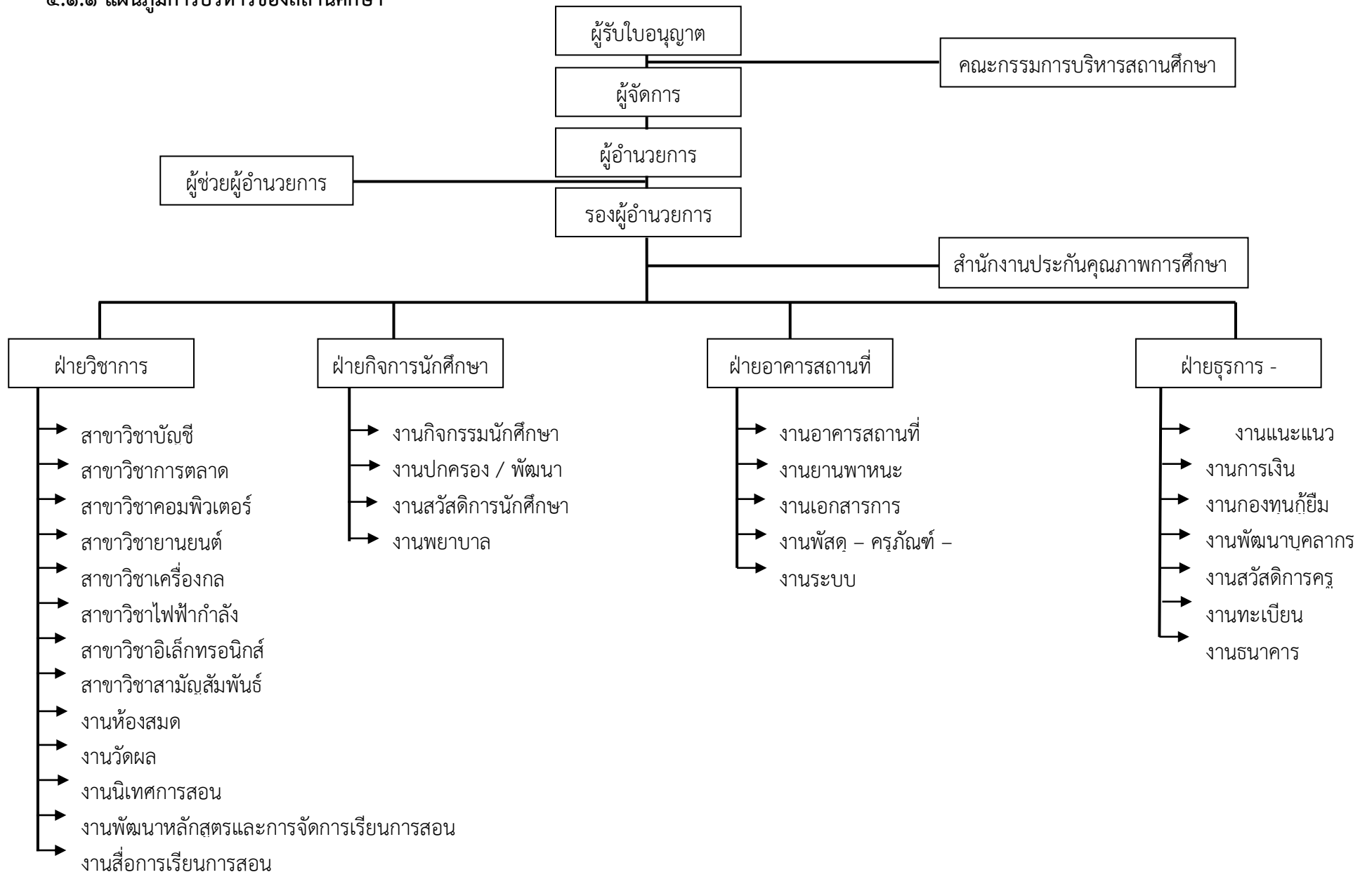
เขต	พื้นที่ (ตารางกิโลเมตร)	จำนวนประชากร (มิถุนายน ๒๕๕๙)	จำนวนบ้าน (มิถุนายน ๒๕๕๙)
บางแค	๗.๒๕	๓๙,๒๐๑	๒๑,๓๕๗
บางแคเหนือ	๑๔.๒๕	๖๑,๒๐๓	๒๒,๕๗๐
บางไผ่	๑๕.๘๐	๔๐,๔๐๗	๑๓,๕๐๐
หลักสอง	๙.๒๕	๕๑,๓๐๕	๒๑,๓๗๓
ทั้งหมด	๔๖.๕๕	๑๙๒,๑๑๖	๗๘,๘๐๐

เส้นทางคมนาคม

ทางสายหลักในพื้นที่เขตบางแค ได้แก่ถนนเพชรเกษม, ถนนกาญจนาภิเษก, ทางหลวงแผ่นดินหมายเลข ๓๙๐๑ (คูขนานกาญจนาภิเษกด้านนอก), ทางหลวงแผ่นดินหมายเลข ๓๙๐๒ (คูขนานกาญจนาภิเษกด้านใน), ถนนพุทธมณฑล สาย ๒, ถนนพุทธมณฑล สาย ๓ (เพชรเกษม ๑๐๔), ถนนกัลปพฤกษ์

๔. ข้อมูลปัจจุบันของสถานศึกษา

๔.๑.๑ แผนภูมิการบริหารของสถานศึกษา



๔.๑.๒ คณะกรรมการบริหารสถานศึกษา

๑.	ดร.	อินทร์	จันทร์เจริญ	ผู้รับใบอนุญาต	ประธานที่ปรึกษา
๒.	ดร.	จินตนา	จันทร์เจริญ	ผู้อำนวยการวิทยาลัย	ประธานกรรมการ
๓.	นางสาว	อินทรา	จันทร์เจริญ	ผู้ช่วยผู้อำนวยการวิทยาลัย	กรรมการ
๔.	ดร.	คชาเทพ	จันทร์เจริญ	ผู้ช่วยผู้อำนวยการวิทยาลัย	กรรมการ
๕.	ดร.	อิศเรศ	จันทร์เจริญ	ผู้ช่วยผู้อำนวยการวิทยาลัย	กรรมการ
๖.	นาย	โกศล	วงศ์สุวรรณค์	รองผู้อำนวยการวิทยาลัย	กรรมการ
๗.	นาย	มนตรี	สุขชุม	ผู้ช่วยรองผู้อำนวยการฝ่ายวิชาการ	กรรมการ
๘.	นาย	สงคราม	ผ่านสำแดง	ผู้ช่วยรองผู้อำนวยการฝ่ายปกครอง	กรรมการ
๙.	นาย	ประสิทธิ์	รอดขำ	ผู้ช่วยรองผู้อำนวยการฝ่ายอาคารสถานที่	กรรมการ
๑๐.	นาง	เทพติยา	จำเริญ	รักษาการผู้ช่วยรองผู้อำนวยการฝ่ายธุรการ	กรรมการ
๑๐.	นาย	ภาณุพงศ์	เลิศเจริญสวัสดิ์	ครู ผู้แทนฝ่ายธุรการ	กรรมการ
๑๑.	นาย	จรรณู	มีนนท์	ครู ผู้ทรงคุณวุฒิ	กรรมการ
๑๒.	นาง	วันทนา	อำไพรัตน์	ครู ผู้ทรงคุณวุฒิ	กรรมการ
๑๓.	นาย	กิตติพงศ์	ศุภวิมุตติ	ครู ผู้ทรงคุณวุฒิ	กรรมการ
๑๔.	นาย	ศิริพงศ์	ศรีปาน	ครู ผู้ทรงคุณวุฒิ	กรรมการ
๑๕.	นาย	ขวัญ	ร้อยผึ้ง	ครู ผู้ทรงคุณวุฒิ	กรรมการ
๑๖.	นาย	ชาตรี	นุชนาง	ครู ผู้ทรงคุณวุฒิ	กรรมการ
๑๗.	นาย	พัทธจิต	จุลโลบณ	ครู ผู้ทรงคุณวุฒิ	กรรมการ
๑๘.	นาย	กฤตษญา	ญาณโยธิน	ครู ผู้ทรงคุณวุฒิฝ่ายกิจกรรม	กรรมการและเลขานุการ

๔.๑.๓ จำนวนครู / บุคลากรทางการศึกษา / บุคลากรอื่น

ประเภทบุคลากร	จำนวน (คน)	สถานภาพ		ใบประกอบ วิชาชีพ		วุฒิการศึกษา			
		ครูประจำ	ครูพิเศษ	มี	ไม่มี	ปริญญาเอก	ปริญญาโท	ปริญญาตรี	ต่ำกว่าปริญญา ตรี
ผู้รับใบอนุญาต	๑	๑	-	๑	-	๑	-	-	-
ผู้จัดการ	ผู้รับใบอนุญาตและผู้จัดการคือบุคคลคนเดียวกัน								
ผู้อำนวยการ	๑	๑	-	๑	-	๑	-	-	-
รองผู้อำนวยการ	๑	๑	-	๑	-	-	๑	-	-
ครู	๕๕	๓๓	๒๒	๓๖	๑๙	๑	๑๔	๔๐	-
บุคลากรทางการศึกษา	๑๔	๑๔	-	๘	๗	๓	๒	๙	-
บุคลากรสนับสนุน	๔	๔	-	-	-	-	-	๑	๓
รวม	๗๖	๕๔	๒๒	๔๖	๒๖	๔	๑๗	๕๐	๓

ครู	หมายถึง	ผู้ที่ได้รับการบรรจุให้เป็นครูในสถานศึกษา
ครูพิเศษ	หมายถึง	ครูที่มีสัญญาจ้างต่อเนื่องไม่น้อยกว่า ๙ เดือน
บุคลากรทางการศึกษา	หมายถึง	ผู้ปฏิบัติหน้าที่บรรณารักษ์ งานแนะแนว งานเทคโนโลยีการศึกษา งานทะเบียนวัดผล และงานบริหารงานทั่วไป
บุคลากรสนับสนุน	หมายถึง	บุคลากรที่ปฏิบัติหน้าที่ในสถานศึกษา นอกเหนือจากครูและบุคลากรทางการศึกษา

๔.๑.๔ จำนวนครู จำแนกตามแผนกวิชา/สาขาวิชา/สาขางาน

สาขาวิชา	จำนวน (คน)	สถานภาพ		ใบประกอบ วิชาชีพ		วุฒิการศึกษา			
		ครูประจำ	ครูพิเศษ	มี	ไม่มี	ปริญญา เอก	ปริญญาโท	ปริญญาตรี	ต่ำกว่า ปริญญาตรี
ประเภทวิชาพาณิชยกรรม									
สาขาวิชาการบัญชี	๕	๒	๓	๓	๒	-	๒	๓	-
สาขาวิชาการตลาด	๗	๓	๔	๕	๒	๑	๓	๓	-
สาขาวิชาคอมพิวเตอร์ธุรกิจ	๔	๓	๑	๓	๑	-	-	๔	-
ประเภทวิชาอุตสาหกรรม									
สาขาวิชานยนต์	๑๓	๙	๔	๑๐	๓	-	๑	๑๒	-
สาขาวิชาไฟฟ้ากำลัง	๑๐	๖	๔	๖	๔	-	๓	๗	-
สาขาวิชาอิเล็กทรอนิกส์	๓	๑	๒	๑	๒	-	-	๓	-
สาขาวิชาเครื่องมือกล	๘	๕	๓	๕	๓	-	๔	๔	-
ประเภทวิชาสามัญ									
สาขาวิชาสามัญ	๕	๔	๑	๓	๒	-	๑	๔	-
รวม	๕๕	๓๓	๒๒	๓๖	๑๙	๑	๑๔	๔๐	-

๔.๑.๕ จำนวนบุคลากรทางการศึกษา

ลำดับ ที่	ฝ่าย/แผนกวิชา/งาน	จำนวน(คน)	สถานภาพ			
			ข้าราชการ	พนักงานราชการ	ลูกจ้างประจำ	ลูกจ้างชั่วคราว
๑.	ฝ่ายงานบริหาร	๗	๗	-	-	-
๒.	ฝ่ายการเงิน	๒	๒	-	-	-
๓.	ฝ่ายบรรณารักษ์	๑	๑	-	-	-
๔.	ฝ่ายธุรการ	๔	๔	-	-	-
๕.	ฝ่ายเจ้าหน้าที่ทั่วไป	๔	๔	-	-	-
รวม		๑๘	๑๘	-	-	-

๔.๑.๖ จำนวนผู้เรียนจำแนกตามระดับ สาขางาน และชั้นปี
(ปีที่จัดทำรายงาน สํารวจ ณ วันที่ ๑๐ มิถุนายนของปีการศึกษาที่รายงาน)

หลักสูตร/ประเภทวิชา	ชั้นปี						รวม	
	๑		๒		๓			
	ปกติ	ทวิ ภาคี	ปกติ	ทวิ ภาคี	ปกติ	ทวิภาคี	ปกติ	ทวิ ภาคี
ผู้เรียนรวมทั้งสถานศึกษา								
ปวช.	๑๙๓	-	๑๗๑	-	๒๕๕	-	๖๑๙	
ปวส.	๓๒๔	-	๓๔๒	-	-	-	๖๖๖	
ปวช. แยกตามประเภทวิชา								
ประเภทวิชาอุตสาหกรรม								
สาขางานยานยนต์	๗๔	-	๗๕	-	๑๒๒	-	๓๔๕	
สาขางานไฟฟ้ากำลัง	๓๒	-	๒๗	-	๓๙	-	๙๘	
สาขางานอิเล็กทรอนิกส์	๗	-	-	-	๗	-	๑๔	
สาขางานเครื่องมือกล	๒๘	-	๑๔	-	๓๐	-	๗๒	
ประเภทวิชาพาณิชยกรรม								
สาขางานการบัญชี	๒๘	-	๑๔		๓๐	-	๗๒	
สาขางานการตลาด	๒๒	-	๑๙		๑๗	-	๕๘	
สาขางานคอมพิวเตอร์ธุรกิจ	๑๒	-	๑๕		๑๙	-	๔๖	
ปวส.แยกตามประเภทวิชา								
ประเภทวิชาอุตสาหกรรม								
สาขางานเทคนิคยานยนต์	๗๑	-	๖๔	-	-	-	๑๓๕	
สาขางานไฟฟ้ากำลัง	๕๒	-	๖๓	-	-	-	๑๑๕	
สาขางานอิเล็กทรอนิกส์อุตสาหกรรม	๔	-	๑๐	-	-	-	๑๔	
สาขางานเครื่องมือกล	๖๘	-	๕๘	-	-	-	๑๒๗	
ประเภทวิชาพาณิชยกรรม								
สาขางานการบัญชี	๓๗	-	๓๓	-	-	-	๗๐	
สาขางานการตลาด	๗๐	-	๙๑	-	-	-	๑๖๑	
สาขางานคอมพิวเตอร์ธุรกิจ	๒๒	-	๒๒	-	-	-	๔๔	

๔.๑.๗ จำนวนผู้เรียนจำแนกตามระดับ สาขางาน และชั้นปี (ทวิศึกษา)

ระดับ/สาขางาน	ชั้นปี			รวม
	๑	๒	๓	
ระดับ ปวช.				
สาขางานยานยนต์	๐	๐	๐	-
สาขางานไฟฟ้ากำลัง	๐	๐	๐	-
สาขางานอิเล็กทรอนิกส์	๐	๐	๐	
สาขางานเครื่องมือกล	๐	๐	๐	-
สาขางานการบัญชี	๐	๐	๐	-
สาขางานการตลาด	๐	๐	๐	-
สาขางานคอมพิวเตอร์ธุรกิจ	๐	๐	๒	๒
ระดับ ปวส.				
สาขางานยานยนต์	๐	๔	๐	๔
สาขางานไฟฟ้ากำลัง	๐	๓	๐	๓
สาขางานอิเล็กทรอนิกส์	๐	๐	๐	-
สาขางานเครื่องมือกล	๐	๐	๐	-
สาขางานการบัญชี	๐	๐	๐	-
สาขางานการตลาด	๐	๐	๐	-
สาขางานคอมพิวเตอร์ธุรกิจ	๐	๐	๐	-
รวมทั้งหมด	๐	๗	๒	๙

๔.๑.๘ จำนวนผู้สำเร็จการศึกษา

(๑) จำนวนผู้สำเร็จการศึกษา (ปกติ/ทวิภาคี/เทียบโอน)

ระดับ/สาขางาน	จำนวน			รวม
	ปกติ	ทวิภาคี	เทียบโอน	
ระดับ ปวช.				
สาขางานยานยนต์	๔๖	-	-	๔๖
สาขางานไฟฟ้ากำลัง	๒๕	-	-	๒๕
สาขางานอิเล็กทรอนิกส์	๓	-	-	๓
สาขางานเครื่องมือกล	๑๑	-	-	๑๑
สาขางานการบัญชี	๑๘	-	-	๑๘
สาขางานการตลาด	๑๐	-	-	๑๐
สาขางานคอมพิวเตอร์ธุรกิจ	๑๓	๒	-	๑๕
รวมทั้งหมด	๑๒๖	๒		๑๒๘
ระดับ ปวส.				
สาขางานยานยนต์	๓๖	๔	-	๔๐
สาขางานไฟฟ้ากำลัง	๓๔	๓	-	๓๗
สาขางานอิเล็กทรอนิกส์	๔	-	-	๔
สาขางานเครื่องมือกล	๒๘	-	-	๒๘
สาขางานการบัญชี	๒๘	-	-	๒๘
สาขางานการตลาด	๗๐	-	-	๗๐
สาขางานคอมพิวเตอร์ธุรกิจ	๑๖	-	-	๑๖
รวมทั้งหมด	๒๑๖	๗		๒๒๓

มาตรฐานการอาชีวศึกษา พ.ศ. ๒๕๖๑ ประกอบด้วย ๓ มาตรฐาน ๙ ประเด็นการประเมินดังนี้

มาตรฐานที่ ๑ คุณลักษณะของผู้สำเร็จการศึกษาอาชีวศึกษาที่พึงประสงค์ จำนวน ๒ ตัวบ่งชี้

การจัดการอาชีวศึกษา เป็นการจัดการศึกษาเพื่อพัฒนาผู้สำเร็จการศึกษาให้มีความรู้ มีทักษะและการประยุกต์ใช้เป็นไปตามมาตรฐานคุณวุฒิอาชีวศึกษาแต่ละระดับการศึกษา และมีคุณธรรม จริยธรรม และคุณลักษณะที่พึงประสงค์ ประกอบด้วยประเด็นการประเมิน ดังนี้

๑.๑ ด้านความรู้

คำอธิบาย

สถานศึกษามีการจัดเก็บข้อมูลผู้สำเร็จการศึกษาที่ได้งานทำ ศึกษาต่อ และประกอบอาชีพอิสระภายในหนึ่งปี และสำรวจความพึงพอใจต่อคุณภาพของผู้สำเร็จการศึกษาจากกลุ่มเป้าหมายคือ จากสถานประกอบการ หน่วยงานที่ผู้สำเร็จการศึกษาไปทำงาน จากสถานศึกษาที่ผู้สำเร็จการศึกษาไปศึกษาต่อและจากบุคคล สถานประกอบการ หน่วยงานผู้รับบริการจากการประกอบอาชีพอิสระของผู้สำเร็จการศึกษา

ประเด็นการประเมิน

๑. สถานศึกษามีข้อมูลผู้สำเร็จการศึกษาจำแนกเป็น ผู้ที่ได้งานทำในสาขาที่เกี่ยวข้อง ศึกษาต่อและประกอบอาชีพอิสระในสาขาที่เกี่ยวข้องภายในหนึ่งปี ไม่น้อยกว่าร้อยละ ๗๕ ของจำนวนผู้สำเร็จการศึกษา

๒. สถานศึกษาได้มีการสำรวจความพึงพอใจต่อคุณภาพของผู้สำเร็จการศึกษาเป็นรายบุคคลและได้รับข้อมูลตอบกลับไม่น้อยกว่าร้อยละ ๗๕ จากสถานประกอบการ หน่วยงานที่ผู้สำเร็จการศึกษาไปทำงาน จากสถานศึกษาที่ผู้สำเร็จการศึกษาต่อ และจากบุคคล สถานประกอบการ หน่วยงานผู้รับบริการ จากการประกอบอาชีพอิสระของผู้สำเร็จการศึกษา

๓. สถานศึกษามีจำนวนข้อมูลตอบกลับที่มีผลการประเมินความพึงพอใจด้านคุณลักษณะที่พึงประสงค์ด้านสมรรถนะหลัก ด้านสมรรถนะทั่วไป และสมรรถนะวิชาชีพ ตั้งแต่ร้อยละ ๗๐ ขึ้นไปของจำนวนข้อมูล

๔. สถานศึกษามีจำนวนข้อมูลตอบกลับที่มีผลการประเมินความพึงพอใจด้านสมรรถนะวิชาชีพเฉลี่ย ๓.๕๑-๕.๐๐ ตั้งแต่ร้อยละ ๕๐ ขึ้นไปของจำนวนข้อมูลตอบกลับ

๕. ร้อยละของผู้สำเร็จการศึกษากับจำนวนผู้ลงทะเบียนเรียนในระดับชั้นปวช.๓และปวส.๒

๑.๒ ด้านทักษะและการประยุกต์ใช้

คำอธิบาย

ผู้สำเร็จการศึกษาอาชีวศึกษามีทักษะที่จำเป็นในศตวรรษที่ ๒๑ และทักษะชีวิตเป็นไปตามมาตรฐานคุณวุฒิ อาชีวศึกษาแต่ละระดับการศึกษา สามารถประยุกต์ใช้ในการปฏิบัติงาน และการดำรงชีวิต อยู่ร่วมกับผู้อื่นได้อย่างมีความสุขตามหลักปรัชญาของเศรษฐกิจพอเพียง และมีสุขภาวะที่ดี

ประเด็นการประเมิน

๑. สถานศึกษามีแผนงานโครงการในการส่งเสริมผู้เรียน ให้มีทักษะที่จำเป็นในศตวรรษที่ ๒๑ และทักษะชีวิตเป็นไปตามมาตรฐานคุณวุฒิอาชีวศึกษา

๒. สถานศึกษาส่งเสริม สนับสนุน กำกับ ดูแลให้ผู้เรียนได้รับการประเมินมาตรฐานวิชาชีพตามหลักเกณฑ์และวิธีการในการประเมินมาตรฐานวิชาชีพที่สำนักงานคณะกรรมการการอาชีวศึกษากำหนด

๓. สถานศึกษาจัดให้ผู้เรียนได้รับการประเมินมาตรฐานวิชาชีพ ตามหลักเกณฑ์และวิธีการในการประเมินมาตรฐานวิชาชีพที่สำนักงานคณะกรรมการการอาชีวศึกษากำหนด โดยมีผู้เรียนที่ผ่านเกณฑ์การประเมินครบถ้วน สมบูรณ์จากการเข้ารับการประเมินครั้งแรกไม่น้อยกว่าร้อยละ ๘๐ ของจำนวนผู้เรียนที่ลงทะเบียนเรียนครบทุกรายวิชาตามโครงสร้างหลักสูตร

๔. สถานศึกษา ส่งเสริมสนับสนุน ให้มีการนำหลักปรัชญาเศรษฐกิจพอเพียงมาประยุกต์ใช้ในการปฏิบัติงาน และดำรงชีวิต

๕. สถานศึกษาส่งเสริม สนับสนุน กำกับดูแลให้ผู้เรียนได้รับรางวัล ประกาศเกียรติคุณยกย่องความรู้ความสามารถ คุณธรรมจริยธรรม จากบุคคลหรือหน่วยงานภายในและภายนอกองค์กร ไม่น้อยกว่าร้อยละ ๕ ของจำนวนผู้เรียนทั้งหมด

ตัวบ่งชี้ ที่ ๑.๓ ด้านคุณธรรม จริยธรรมและคุณลักษณะที่พึงประสงค์

คำอธิบาย

ผู้สำเร็จการศึกษาอาชีวศึกษามีคุณธรรม จริยธรรม จรรยาบรรณวิชาชีพ เจตคติและกิจนิสัยที่ดี ภูมิใจ และรักษาเอกลักษณ์ของชาติไทย เคารพกฎหมาย เคารพสิทธิของผู้อื่น มีความรับผิดชอบตามบทบาทหน้าที่ของตนเองตามระบอบประชาธิปไตยอันมีพระมหากษัตริย์ทรงเป็นประมุข มีจิตสาธารณะและมีจิตสำนึกรักษ์สิ่งแวดล้อม

ประเด็นการประเมิน

๑. สถานศึกษา ส่งเสริม สนับสนุน ให้มีการจัดกิจกรรมด้านการรักษาดี เทิดทูนพระมหากษัตริย์ ส่งเสริมการปกครองระบอบประชาธิปไตยอันมีพระมหากษัตริย์ทรงเป็นประมุข และทะนุบำรุงศาสนา ศิลปะ วัฒนธรรมไม่น้อยกว่า ๕ กิจกรรมและกำกับดูแลให้ผู้เรียนแต่ละคนเข้าร่วมกิจกรรมไม่น้อยกว่า ๑ กิจกรรม

๒. สถานศึกษามีการให้ความรู้และสร้างความเข้าใจเกี่ยวกับสถานศึกษาคุณธรรมและผู้บริหาร ครู บุคลากรทางการศึกษา และผู้เรียนร่วมกัน

๓. สถานศึกษาจัดให้กลุ่มผู้บริหาร กลุ่มครูและบุคลากรทางการศึกษา และกลุ่มผู้เรียนจัดทำโครงการ คุณธรรม จริยธรรม และกำหนดเป้าหมาย พฤติกรรมที่พึงประสงค์ร่วมกันของแต่ละกลุ่ม

๔. สถานศึกษาส่งเสริม สนับสนุนให้กลุ่มผู้บริหาร กลุ่มครู และบุคลากรทางการศึกษา และกลุ่มผู้เรียน ดำเนินการตามโครงการคุณธรรม จริยธรรม โดยมีการนิเทศและเสริมแรง

๕. สถานศึกษามีการประเมินผลการดำเนินการดำเนินการ และตามเป้าหมาย ที่กำหนด และมีการ กำหนดแนวทางการพัฒนาอย่างต่อเนื่อง

มาตรฐานที่ ๒ การจัดการอาชีวศึกษา จำนวน ๔ ตัวบ่งชี้

สถานศึกษามีครูที่มีคุณวุฒิการศึกษาและจำนวนตามเกณฑ์ที่กำหนด ใช้หลักสูตรฐานสมรรถนะในการจัดการเรียนการสอนที่เน้นผู้เรียนเป็นสำคัญ และบริหารจัดการทรัพยากร ของสถานศึกษา อย่างมีประสิทธิภาพมีความสำเร็จในการดำเนินการตามนโยบายสำคัญของหน่วยงานต้นสังกัดหรือหน่วยงานที่กำกับดูแลสถานศึกษา

ตัวบ่งชี้ที่ ๒.๑ ด้านหลักสูตรอาชีวศึกษา

คำอธิบาย

สถานศึกษาใช้หลักสูตรฐานสมรรถนะที่สอดคล้องกับความต้องการของผู้เรียน ชุมชน สถานประกอบการ ตลาดแรงงาน มีการปรับปรุงรายวิชาเดิม หรือกำหนดรายวิชาใหม่ หรือกลุ่มวิชาเพิ่มเติมให้ทันต่อการเปลี่ยนแปลงของเทคโนโลยีและความต้องการของตลาดแรงงาน โดยความร่วมมือกับสถานประกอบการ หรือหน่วยงานที่เกี่ยวข้อง

ประเด็นการประเมิน

๑. สถานศึกษาส่งเสริม สนับสนุน กำกับดูแลให้ครูทุกคนจัดทำแผนการเรียนรู้รายวิชาที่ ถูกต้อง ครบถ้วน สมบูรณ์ ด้วยเทคนิควิธีการสอนที่หลากหลายและบูรณาการคุณธรรม จริยธรรม ค่านิยม และคุณลักษณะที่พึงประสงค์และปรัชญาของเศรษฐกิจพอเพียงทุกรายวิชาที่สอน

๒. สถานศึกษาส่งเสริม สนับสนุน กำกับดูแลให้ผู้เรียนได้ฝึกประสบการณ์ทักษะวิชาชีพใน สถานประกอบการ หน่วยงานที่สอดคล้องกับสาขางานที่เรียน โดยให้มีครูนิเทศไปนิเทศผู้เรียนอย่างน้อย ๑ ครั้ง

๓. สถานศึกษาส่งเสริม สนับสนุน กำกับดูแลให้ครูพัฒนารายวิชาหรือกลุ่มวิชาตามประเด็นที่ ๑ จากเอกสารอ้างอิงที่เชื่อถือได้หรือพัฒนาร่วมกับสถานประกอบการหรือหน่วยงานที่เกี่ยวข้อง

๔. สถานศึกษามีรายวิชาหรือกลุ่มวิชาที่พัฒนาตามประเด็นการประเมิน ไม่เกิน ๓ ปี ครบทุกสาขางานที่จัดการเรียนการสอน

๕. สถานศึกษาส่งเสริม สนับสนุน ให้มีการจัดกิจกรรมด้านการส่งเสริมการดำรงตนตามปรัชญาของเศรษฐกิจพอเพียง ไม่น้อยกว่า ๕ กิจกรรม และกำกับดูแลให้ผู้เรียนแต่ละคนเข้าร่วมกิจกรรมไม่น้อยกว่า ๑ กิจกรรม

๒.๒ ด้านการจัดการเรียนการสอนอาชีวศึกษา

คำอธิบาย

สถานศึกษามีครูที่มีคุณวุฒิการศึกษาและจำนวนตามเกณฑ์ที่กำหนด ได้รับการพัฒนาอย่างเป็นระบบต่อเนื่อง เพื่อเป็นผู้พร้อมทั้งด้านคุณธรรม จริยธรรมและความเข้มแข็งทางวิชาการและวิชาชีพ จัดการเรียนการสอนที่เน้นผู้เรียนเป็นสำคัญ ตอบสนองความต้องการของผู้เรียนทั้งวัยเรียนและวัยทำงาน ตามหลักสูตร มาตรฐานคุณวุฒิอาชีวศึกษาแต่ละระดับ ตามระเบียบหรือข้อบังคับเกี่ยวกับการจัดการศึกษาและการประเมินผลการเรียนของแต่ละหลักสูตร ส่งเสริม สนับสนุน กำกับ ดูแลให้ครูจัดการเรียนการสอนรายวิชาให้ถูกต้อง ครบถ้วน สมบูรณ์

ประเด็นการประเมิน

๑. สถานศึกษา ส่งเสริม สนับสนุน กำกับดูแล ให้ครูทุกคนจัดทำแผนการจัดการเรียนรู้รายวิชาที่ถูกต้อง ครบถ้วน สมบูรณ์ ด้วยเทคนิควิธีการสอนที่หลากหลายและบูรณาการคุณธรรม จริยธรรม ค่านิยม และคุณลักษณะอันพึงประสงค์และปรัชญาของเศรษฐกิจพอเพียงทุกรายวิชาที่สอน

๒. สถานศึกษา ส่งเสริม สนับสนุน กำกับดูแล ให้ครูทุกคนจัดการเรียนการสอนตามแผนการจัดการเรียนรู้รายวิชา และมีการบันทึกหลังการสอน

๓. สถานศึกษา ส่งเสริม สนับสนุน กำกับดูแล ให้ครูทุกคนนำผลจากการวัดผลและการประเมินผลการเรียนตามสภาพจริงไปใช้ในการพัฒนาผู้เรียน

๔. สถานศึกษา ส่งเสริม สนับสนุน กำกับดูแล ให้มีการนิเทศการจัดการเรียนการสอนของครูทุกคน เพื่อเป็นข้อมูลในการแก้ไขปัญหา พัฒนาการเรียนการสอน

๕. สถานศึกษา ส่งเสริม สนับสนุน กำกับดูแล ให้ครูทุกคนแก้ไขปัญหา พัฒนาการเรียนการสอนรายวิชาโดยการศึกษาหรือการวิจัย อย่างน้อย ๑ รายวิชา ซึ่งประกอบด้วย

- (๑) การระบุปัญหา
- (๒) การระบุวัตถุประสงค์
- (๓) วิธีการดำเนินการ
- (๔) การเก็บข้อมูล
- (๕) การวิเคราะห์รายงานสรุปผล เพื่อนำความรู้ที่ได้จากการศึกษา หรือ

การวิจัย ไปใช้ประโยชน์

๒.๓ ด้านการบริหารจัดการ

คำอธิบาย

สถานศึกษาบริหารจัดการบุคลากร สภาพแวดล้อม ภูมิทัศน์ อาคารสถานที่ ห้องเรียน ห้องปฏิบัติการ โรงฝึกงาน ศูนย์วิทยบริการ สื่อ แหล่งเรียนรู้ เทคโนโลยีสารสนเทศ ครุภัณฑ์ และงบประมาณของสถานศึกษาที่มีอยู่อย่างเต็มศักยภาพและมีประสิทธิภาพ

ประเด็นการประเมิน

๑. สถานศึกษามีการพัฒนาและดูแลสภาพแวดล้อม ภูมิทัศน์ของสถานศึกษาให้สะอาด เรียบร้อย สวยงาม และปลอดภัย

๒. สถานศึกษามีการกำกับดูแลการใช้อาคารสถานที่ ห้องเรียน ห้องปฏิบัติการ โรงฝึก ศูนย์วิทยบริการและอื่นๆ ให้มีสภาพที่พร้อมใช้งาน มีความปลอดภัย สะอาด เรียบร้อย สวยงาม

๓. สถานศึกษามีการกำกับดูแลในการจัดหา การใช้ การบำรุงรักษาครุภัณฑ์ที่เหมาะสมเพียงพอและมีความปลอดภัยในทุกสาขางานที่จัดการเรียนการสอน

๔. สถานศึกษามีการนำเทคโนโลยีคอมพิวเตอร์มาใช้มรการบริหารจัดการระบบฐานข้อมูลอย่างน้อย ๔ ประเภท อย่างเป็นระบบและมีประสิทธิภาพ คือ

- (๑) มีระบบป้องกันผู้บุกรุกระบบฐานข้อมูลจากภายในและภายนอก
- (๒) มีการกำหนดสิทธิการเข้าถึงระบบฐานข้อมูลอย่างชัดเจน
- (๓) มีการติดตั้งโปรแกรม Anti Virus เพื่อป้องกันไวรัสและกำจัดไวรัส ในเครื่องลูก

ข่าย

- (๔) มีฐานข้อมูลมีการ Update เป็นปัจจุบัน
- (๕) มีการสำรองฐานข้อมูลอย่างสม่ำเสมอ

๕. สถานศึกษาส่งเสริมให้ผู้บริหาร ครู บุคลากรทางการศึกษาและผู้เรียน สามารถใช้ประโยชน์จากการบริหารจัดการฐานข้อมูลสารสนเทศ อย่างมีคุณภาพ

๒.๔ ด้านการนำนโยบายสู่การปฏิบัติ

คำอธิบาย

สถานศึกษามีความสำเร็จในการดำเนินการบริหารจัดการสถานศึกษา ตามนโยบายสำคัญที่หน่วยงานต้นสังกัด หรือหน่วยงานที่กำกับดูแลสถานศึกษามอบหมาย โดยความร่วมมือของผู้บริหาร ครู บุคลากรทางการศึกษาและนักเรียน รวมทั้งการช่วยเหลือส่งเสริม สนับสนุนจากผู้ปกครอง ชุมชน สถานประกอบการและหน่วยงานที่เกี่ยวข้องทั้งภาครัฐและภาคเอกชน

ประเด็นการประเมิน

๑. สถานศึกษามีการกำหนด “คุณธรรมอัตลักษณ์ของสถานศึกษา” พฤติกรรมที่พึงประสงค์ของกลุ่มผู้บริหาร กลุ่มครู และบุคลากรทางการศึกษา และกลุ่มผู้เรียน ด้วยความสมัครใจ เต็มใจและโดยการมีส่วนร่วมของทุกคน

๒. สถานศึกษา ส่งเสริม สนับสนุน กำกับดูแล ให้ครูผู้สอนในแต่ละรายวิชาทุกคน เป็นผู้ที่จบการศึกษาตรงหรือสัมพันธ์กับรายวิชาที่สอน หรือเป็นผู้ที่ได้เข้ารับการศึกษาระดับอุดมศึกษาเพิ่มเติมตรงหรือสัมพันธ์กับรายวิชาที่สอน

๓. สถานศึกษา ส่งเสริม สนับสนุน กำกับดูแล ให้ครูและบุคลากรทางการศึกษา ได้รับการประกาศเกียรติคุณ ยกย่องความรู้ ความสามารถ คุณธรรม จริยธรรม จรรยาบรรณวิชาชีพ จากหน่วยงานหรือองค์กรภายนอก ไม่น้อยกว่าร้อยละ ๕ ของจำนวนครูและบุคลากรทางการศึกษาทั้งหมด

๔. สถานศึกษามีแผนปฏิบัติงานประจำปี มีการจัดสรรงบประมาณเป็นค่าใช้จ่ายของแผนงาน โครงการ กิจกรรมต่างๆ

๕. สถานศึกษาได้รับความร่วมมือช่วยเหลือจากบุคคล ชุมชน สมาคม ชมรม สถานประกอบการ หน่วยงานที่เกี่ยวข้องในการรับเชิญเป็นครูพิเศษ วิทยากร ร่วมพัฒนาผู้เรียนในทุกสาขางานที่จัดการเรียนการสอน

มาตรฐานที่ ๓ การจัดการอาชีวศึกษา จำนวน ๒ ตัวบ่งชี้

สถานศึกษาร่วมมือกับบุคคล ชุมชน องค์กร ต่างๆ เพื่อสร้างสังคมแห่งการเรียนรู้ มีการจัดทำนวัตกรรม สิ่งประดิษฐ์ งานสร้างสรรค์ งานวิจัย

๓.๑ ด้านความร่วมมือในการสร้างสังคมแห่งการเรียนรู้

คำอธิบาย

สถานศึกษามีการสร้างความร่วมมือกับบุคคล ชุมชน องค์กรต่างๆ ทั้งในประเทศและต่างประเทศในการจัดการศึกษา การจัดทรัพยากรทางการศึกษา กระบวนการเรียนรู้ การบริการทางวิชาการและวิชาชีพ โดยใช้เทคโนโลยีที่เหมาะสม เพื่อพัฒนาผู้เรียนและคนในชุมชนสู่สังคมแห่งการเรียนรู้

ประเด็นการประเมิน

๑. สถานศึกษา มีแผนงาน โครงการ ในการประสานความร่วมมือกับบุคคล ชุมชน สมาคม ชมรม สถานประกอบการ หน่วยงานที่เกี่ยวข้อง เพื่อระดมทรัพยากรในการบริหารจัดการศึกษา

๒. สถานศึกษามีจำนวนบุคคล ชุมชน สมาคม ชมรม สถานประกอบการ หน่วยงานที่ร่วมมือในการจัดการศึกษาด้านระบบทวิภาคี หรือด้านการฝึกประสบการณ์ทักษะวิชาชีพ หรือด้านการศึกษาดูงานของผู้เรียนด้านใดด้านหนึ่งหรือหลายด้าน

๓. สถานศึกษาได้รับความร่วมมือช่วยเหลือจากบุคคล ชุมชน สมาคม ชมรม สถานประกอบการ หน่วยงานที่เกี่ยวข้องในการมอบทุนการศึกษาให้แก่ผู้เรียน

๔. สถานศึกษาได้รับความช่วยเหลือจากบุคคล ชุมชน สมาคม ชมรม สถานประกอบการ หน่วยงานที่เกี่ยวข้อง เพื่อส่งเสริม สนับสนุน การจัดการศึกษา จำนวนไม่น้อยกว่า ๕ รายการ

๕. สถานศึกษาส่งเสริม สนับสนุน ให้ผู้เรียนใช้ความรู้ ความสามารถ ทำงานโดยใช้กระบวนการกลุ่มในการบริการวิชาการ วิชาชีพหรือทำประโยชน์ต่อชุมชน สังคม เพื่อกำกับดูแลให้ผู้เรียนแต่ละคนเข้าร่วมกิจกรรม

๓.๒ ด้านนวัตกรรม สิ่งประดิษฐ์ งานสร้างสรรค์ งานวิจัย

คำอธิบาย

สถานศึกษาส่งเสริม สนับสนุน ให้มีการจัดทำนวัตกรรม สิ่งประดิษฐ์ งานสร้างสรรค์ งานวิจัย โดยผู้บริหาร ครู บุคลากรทางการศึกษา ผู้เรียน หรือร่วมกับบุคคลชุมชน องค์กรต่างๆ ที่สามารถนำไปใช้ประโยชน์ได้ตามวัตถุประสงค์ และเผยแพร่สู่สาธารณชน

ประเด็นการประเมิน

๑. สถานศึกษาส่งเสริม สนับสนุนให้ผู้เรียนจัดทำ และดำเนินการประกวด จัดแสดงโครงการ สิ่งประดิษฐ์ งานสร้างสรรค์ หรืองานวิจัย

๒. สถานศึกษาดำเนินการให้ครูและผู้เรียน จัดทำโครงการสิ่งประดิษฐ์ งานสร้างสรรค์ หรืองานวิจัย โดยมีจำนวนผลงานทั้งหมดตามเกณฑ์เฉลี่ย

๓. สถานศึกษาได้จัดประกวดและได้นำโครงการ สิ่งประดิษฐ์ งานสร้างสรรค์ หรืองานวิจัยไม่น้อยกว่า ร้อยละ ๕๐ ของจำนวนผลงานทั้งหมด ไปใช้ประโยชน์ในสถานศึกษา

๔. สถานศึกษาได้นำโครงการ สิ่งประดิษฐ์ งานสร้างสรรค์ หรืองานวิจัย ไม่น้อยกว่าร้อยละ ๒๕ ของจำนวนผลงานทั้งหมด เผยแพร่ต่อสาธารณชน

๕. สถานศึกษาดำเนินการให้โครงการ สิ่งประดิษฐ์ งานสร้างสรรค์ หรืองานวิจัย ไม่น้อยกว่าร้อยละ ๕ ของจำนวนผลงานทั้งหมด นำไปใช้ประโยชน์หรือได้รับรางวัลในระดับ สถานศึกษา ชุมชน จังหวัด ภาค และชาติ

มาตรฐานที่ ๔ ด้านการประกันคุณภาพการศึกษา

สถานศึกษามีความตระหนักในระบบการประกันคุณภาพภายใน โดยระบุไว้ในแผนพัฒนาสถานศึกษาตามยุทธศาสตร์ฝ่ายบริหาร วิทยาลัยเทคโนโลยีกรุงธน จัดให้มีมีระบบการประกันคุณภาพภายในตามหลักเกณฑ์และแนวปฏิบัติเกี่ยวกับการประกันคุณภาพภายในการอาชีวศึกษา โดยดำเนินการตามกฎกระทรวงว่าด้วยระบบหลักเกณฑ์และวิธีการประกันคุณภาพการศึกษา พ.ศ.๒๕๕๓ (กฎกระทรวงข้อ ๒๒) โดยระบุไว้ในแผนปฏิบัติการประจำปี สถานศึกษามีกลไกในการประกันคุณภาพการศึกษาภายในอย่างต่อเนื่อง ประกอบด้วย ระบบพัฒนาคุณภาพ ระบบการติดตามคุณภาพ กระบวนการ / การจัดการประกันคุณภาพโดยกำหนดระเบียบ วิธีการ ขั้นตอน บุคลากร งบประมาณ และระยะเวลาการประเมินคุณภาพภายใน เช่น นโยบายและแผนการประกันคุณภาพ คณะบุคคลหรือหน่วยงานที่รับผิดชอบการทำงานประกันคุณภาพ คู่มือการประกันคุณภาพ มาตรฐานและเกณฑ์การประกันคุณภาพตลอดจนประเมินผลลัพธ์และการนำผลการประเมินมาใช้ในการพัฒนาคุณภาพการศึกษาที่ส่งผลให้ผู้เรียนและผู้จบการศึกษามีคุณภาพมากยิ่งขึ้น ระบบและกลไกในการประกันคุณภาพ มีดังนี้

๑. กำหนดมาตรฐานการศึกษาตามมาตรฐานการอาชีวศึกษา พ.ศ. ๒๕๕๗
๒. จัดทำแผนพัฒนาการจัดการศึกษาของสถานศึกษาที่มุ่งพัฒนาคุณภาพตามมาตรฐานการอาชีวศึกษา
๓. ดำเนินงานตามแผนพัฒนาการจัดการศึกษา
๔. จัดให้มีการติดตามตรวจสอบคุณภาพการศึกษา
๕. จัดให้มีการประเมินคุณภาพภายในตามมาตรฐานการอาชีวศึกษา
๖. จัดทำรายงานประจำปีที่เป็นรายงานการประเมินคุณภาพภายใน
๗. จัดให้มีการพัฒนาคุณภาพอย่างต่อเนื่อง

๔.๑ ระดับคุณภาพในระบบการประกันคุณภาพภายใน

คำอธิบาย

สถานศึกษาได้ดำเนินงานตามแผนปฏิบัติการประจำปี ตามระบบการประกันคุณภาพภายใน เพื่อการพัฒนาคุณภาพการศึกษาและพัฒนามาตรฐานการศึกษา ประกอบด้วย การประเมินคุณภาพภายใน การติดตามตรวจสอบคุณภาพการศึกษา และการพัฒนาคุณภาพการศึกษาโดยดำเนินการตามที่กำหนดไว้ในกฎกระทรวง ว่าด้วยระบบ หลักเกณฑ์ และวิธีการประกันคุณภาพการศึกษา พ.ศ. ๒๕๖๑

การประเมิน

สถานศึกษามีการกำหนดมาตรฐานการศึกษาของสถานศึกษาและจัดทำแผนพัฒนาการจัดการศึกษาของสถานศึกษาที่มุ่งคุณภาพตามมาตรฐานการศึกษาของสถานศึกษาโดยการมีส่วนร่วมของครูและบุคลากรทุกฝ่ายในสถานศึกษาผู้เรียนชุมชน สถานประกอบการ และหน่วยงานที่เกี่ยวข้องทั้งภาครัฐและภาคเอกชน สถานศึกษาได้ดำเนินงานตามแผนพัฒนาการจัดการศึกษาของสถานศึกษาสถานศึกษาได้จัดให้มีการติดตามตรวจสอบคุณภาพการศึกษาและจัดให้มีการประเมินคุณภาพภายในตามมาตรฐานการศึกษาของสถานศึกษา สถานศึกษาได้จัดทำรายงานประจำปีที่เป็นรายงานประเมินคุณภาพภายในสถานศึกษาได้จัดให้มีการพัฒนาคุณภาพการศึกษาอย่างต่อเนื่องจากผลการประเมินคุณภาพภายใน

ส่วนที่ ๓

รายละเอียดของโครงการ/กิจกรรม

ปีการศึกษา ๒๕๖๒ วิทยาลัยกำหนดยุทธศาสตร์ แผนงาน โครงการ/งาน/กิจกรรม เพื่อให้การจัด การศึกษาของวิทยาลัยดำเนินไปอย่างมีประสิทธิภาพและประสิทธิผล ดังต่อไปนี้

<p>มาตรฐานที่ ๑ คุณลักษณะของผู้สำเร็จการศึกษา อาชีวศึกษาที่พึงประสงค์</p>	<p>โครงการ</p>
<p>แผนงานที่ ๑ ตัวบ่งชี้ที่ ๑.๑ ด้านความรู้</p>	<p>๑. โครงการติดตามผู้สำเร็จการศึกษาภายใน ๑ ปี(ติดตามปี ๒๕๖๑) ๒. โครงการประเมินความพึงพอใจของสถานประกอบการ หน่วยงาน สถานศึกษาผู้รับบริการ ๓. โครงการจัดสอบมาตรฐานวิชาชีพ ๔. โครงการเตรียมความพร้อมก่อนสอบ V-NET วิทยาลัยเทคโนโลยี กรุงธน ๕. โครงการอบรม/พัฒนาความรู้ความสามารถทางวิชาการของผู้เรียน ๖. โครงการศูนย์บ่มเพาะผู้ประกอบการอาชีวศึกษา ๗. โครงการปัจฉิมนิเทศ ๘. โครงการทดสอบทางการศึกษาระดับชาติด้านอาชีวศึกษา(V-NET) ๙. โครงการตรวจสอบวุฒิการศึกษา ๑๐. โครงการแนะแนวอาชีพและศึกษาต่อ ภายในวิทยาลัย ๑๑. โครงการส่งเสริมให้ความรู้ คำปรึกษา และแนะแนวการศึกษา ๑๒. โครงการ/งานประชาสัมพันธ์เผยแพร่ความรู้และปลูกฝังให้รักการ อ่าน ๑๓. โครงการส่งเสริมรักการอ่าน ๑๔. โครงการประชุมผู้ปกครอง ครั้งที่ ๑ ๑๕. โครงการประชุมผู้ปกครอง ครั้งที่ ๒ ๑๖. โครงการลดปัญหาการออกกลางคัน</p>
<p>แผนงานที่ ๒ ตัวบ่งชี้ที่ ๑.๒ ด้านทักษะและประยุกต์ใช้</p>	<p>๑.โครงการนักศึกษาฝึกงาน ๒. โครงการนิเทศนักศึกษาฝึกงาน ๓. โครงการเรียนรู้จากประสบการณ์จริง ๔. โครงการส่งเสริมสิ่งประดิษฐ์ นวัตกรรมของผู้เรียน ๕. โครงการประกวดสิ่งประดิษฐ์ งานสร้างสรรค์ หรืองานวิจัยของ ผู้เรียนภายใน ๖. โครงการประกวดสิ่งประดิษฐ์ งานสร้างสรรค์ หรืองานวิจัยของ</p>

	ผู้เรียนภายนอก
	๗. โครงการจัดสอบมาตรฐานวิชาชีพ
	๘. โครงการบริการวิชาชีพ (Fixid) และบริการวิชาชีพ
	๙. โครงการศึกษาดูงานของผู้เรียน
	๑๐. โครงการแข่งขันทักษะวิชาชีพภายนอก
	๑๑. โครงการแข่งขันวิชาชีพภายใน
	๑๒. โครงการหลักสูตรระยะสั้น
	๑๓. โครงการเตรียมความพร้อมก่อนสอบ V-NET วิทยาลัยเทคโนโลยี กรุงธน
	๑๔. โครงการศูนย์บ่มเพาะผู้ประกอบการอาชีวศึกษา
	๑๕. โครงการส่งเสริมภาษาอังกฤษกับอาเซียน
	๑๖. โครงการส่งเสริมกลุ่มวิชาสามัญ
	๑๗. โครงการวันวิทยาศาสตร์
	๑๘. โครงการวันภาษาไทย
	๑๙. โครงการวันสุนทรภู่
	๒๐. โครงการทดสอบทางการศึกษาระดับชาติด้านอาชีวศึกษา (V- NET)
	๒๑. โครงการ/งานประชาสัมพันธ์เผยแพร่ความรู้และปลูกฝังให้รักการ อ่าน
แผนงานที่ ๓ ตัวบ่งชี้ที่ ๑.๓ ด้านคุณธรรมและจริยธรรมและ คุณลักษณะที่พึงประสงค์	๑.โครงการบริการวิชาชีพ(Fixid) และบริการวิชาชีพ
	๒. โครงการสถานศึกษาคุณธรรม
	๓. โครงการวันสำคัญทางชาติ ศาสนา พระมหากษัตริย์
	๔. โครงการสวดมนต์ นั่งสมาธิ
	๕. โครงการมารยาทไทย
	๖. โครงการวันคริสต์มาส
	๗. โครงการธนาคารความดีของผู้เรียนและบุคลากร
	๘. โครงการนักวิชาชีพในอนาคตแห่งประเทศไทย (อวท.)
	๙. โครงการชมรมวิชาชีพ
	๑๐. โครงการปฐมนิเทศผู้เรียน
	๑๑. โครงการค่ายคุณธรรม จริยธรรม
	๑๒. กิจกรรมอบรมให้ความรู้แก่นักเรียน-นักศึกษา ประจำวัน
	๑๓. โครงการไหว้ครู
	๑๔. โครงการเลือกตั้งประธานนักเรียน
	๑๕. โครงการสถานศึกษาสีขาว
	๑๖. โครงการเยี่ยมบ้านผู้เรียน
	๑๗. โครงการพบครูที่ปรึกษา (HOMEROOM)

	๑๘. โครงการลูกเสือช่อสะอาด
	๑๙. โครงการ ๑๒ สิงหาคมหาวิชาชีพ
	๒๐. โครงการเฉลิมพระชนมพรรษาสมเด็จพระเจ้าอยู่หัวมหาวชิราลงกรณ
	๒๑. โครงการหล่อและแห่เทียนพรรษา
	๒๒. โครงการอบรมงานจราจร
	๒๓. โครงการกีฬา
	๒๔. กิจกรรมฟุตบอล ต้านภัยยาเสพติด
	๒๕. กิจกรรมวอลเลย์บอลกระชับมิตร
	๒๖. กิจกรรมแชร์บอลสานสัมพันธ์
	๒๗. โครงการแข่งขันฟุตบอล ซีลีก ๒๐๑๙-๒๐๒๐
	๒๘. โครงการสมานฉันท์ระหว่างผู้เรียนผ่านสถาบัน
	๒๙. โครงการป้องกันและแก้ไขปัญหาการตั้งครรภ์ก่อนวัยอันควร
	๓๐. โครงการลดมลพิษ

มาตรฐานที่ ๒ การจัดการอาชีวศึกษา	โครงการ
แผนงานที่ ๑ ตัวบ่งชี้ที่ ๒.๑ ด้านหลักสูตรอาชีวศึกษา	๑.โครงการจัดทำแผนการเรียนรู้สมรรถนะรายวิชาปรัชญาเศรษฐกิจพอเพียง ๒.โครงการสร้างเครือข่ายความร่วมมือกับสถานประกอบการในการจัดการฝึกงานและระบบทวิภาคี ๓.โครงการประเมินคุณภาพการสอนครูผู้สอน ๔.โครงการจัดทำแผนการเรียนรู้ฐานสมรรถนะรายวิชา ร่วมกับสถานประกอบการและชุมชน ๕.โครงการวัดผลและประเมินผล ๖.โครงการหลักสูตรระยะสั้น ๗.โครงการผลิตสื่อและเทคโนโลยีการสอน ๘.โครงการจัดการเรียนรู้ ระบบทวิภาคี ๙.โครงการความร่วมมือระหว่างสถานศึกษากับสถานประกอบการ ๑๐.โครงการนิเทศการสอน ๑๑.โครงการอบรมแผนการจัดการเรียนรู้ระบบสมรรถนะเศรษฐกิจพอเพียงและเสริมคุณธรรม ๑๒.โครงการห้องสมุดสีเขียว
แผนงานที่ ๒ ตัวบ่งชี้ที่ ๒.๒ ด้านการจัดการเรียนการสอน อาชีวศึกษา	๑.โครงการอบรมบุคลากรทางการศึกษาทั้งภายนอกและภายใน ๒.โครงการประเมินคุณภาพการสอนครูผู้สอน ๓.โครงการผลิตสื่อและเทคโนโลยีการสอน ๔.โครงการส่งเสริมจัดทำนวัตกรรมสิ่งประดิษฐ์งานสร้างสรรค์หรืองานวิจัยครู ๕.โครงการประกวดนวัตกรรมสิ่งประดิษฐ์งานสร้างสรรค์หรืองานวิจัยครู ๖.โครงการจัดทำแผนการเรียนรู้สมรรถนะรายวิชาปรัชญาเศรษฐกิจพอเพียง ๗.โครงการวัดผลและประเมินผล ๘.โครงการจัดสอบมาตรฐานวิชาชีพ ๙.โครงการบริการวิชาชีพ (Fixid) และบริการวิชาชีพ ๑๐.โครงการศึกษาดูงานของผู้เรียน ๑๑.โครงการแข่งขันทักษะวิชาชีพภายนอก ๑๒.โครงการแข่งขันทักษะวิชาชีพภายใน ๑๓.โครงการหลักสูตรระยะสั้น

	๑๔. โครงการเตรียมความพร้อมก่อนสอบ V-NET วิทยาลัยเทคโนโลยีกรุงธน
	๑๕. โครงการการเรียนรู้จากประสบการณ์จริง
	๑๖. โครงการพัฒนาทักษะการใช้ภาษาอังกฤษ
	๑๗. โครงการนิเทศการสอนของครูผู้สอน
	๑๘. โครงการจัดส่ง SMS
	๑๙. โครงการห้องสมุดสีเขียว
	๒๐. โครงการลูกเสือช่อสะอาด
แผนงานที่ ๓ ตัวบ่งชี้ที่ ๒.๓ ด้านการบริหารการจัดการ	๑. โครงการจัดทำแผนปฏิบัติการวิทยาลัยเทคโนโลยีกรุงธน/แผนก/ฝ่ายงานประจำปีการศึกษา ๒๕๖๑
	๒. โครงการอบรมบุคลากรทางการศึกษาทั้งภายนอกและภายใน
	๓. โครงการประชุมบุคลากร ครู แผนก/ฝ่าย
	๔. โครงการจัดทำแผนภูมิบริหารฝ่ายบริหาร/แผนกสาขาวิชา
	๕. โครงการผลิตสื่อและเทคโนโลยีการสอน
	๖. โครงการ Big Cleaning Day
	๗. โครงการเรียนแล้วเก็บ
	๘. งานบริหารการใช้ห้องเรียน ห้องปฏิบัติการ โรงฝึกงาน
	๙. โครงการศูนย์วิทยบริการ
	๑๐. โครงการรายการครุภัณฑ์ สื่อการสอน/ชุดฝึกปฏิบัติการ
	๑๑. โครงการจัดหาและใช้วัสดุอุปกรณ์ ครุภัณฑ์ และคอมพิวเตอร์
	๑๒. โครงการจัดซื้อวัสดุฝึก
	๑๓. โครงการกำหนดมาตรฐานการศึกษาของสถานศึกษาประจำปีการศึกษา ๒๕๖๑
	๑๔. โครงการจัดทำแผนพัฒนาสถานศึกษาปีการศึกษา ๒๕๖๒-๒๕๖๔
	๑๕. โครงการสารสนเทศระบบการศึกษา SiSa
	๑๖. โครงการสวัสดิการครูและบุคลากร
	๑๗. โครงการประเมินการบริหารงานตามหลักธรรมาภิบาล
	๑๘. โครงการการเงิน และบัญชี
	๑๙. โครงการห้องสมุดสีเขียว
	๒๐. โครงการจัดซื้อหนังสือ-ตำราเรียน
	๒๑. โครงการตรวจสอบคุณภาพ บุคลากร ครู ประจำปี
	๒๒. โครงการรณรงค์เพื่อการประหยัดน้ำประปา
	๒๓. โครงการรณรงค์เพื่อการประหยัดไฟฟ้า
	๒๔. โครงการจัดเวรครู-อาจารย์ตามจุดเสี่ยงทั้งภายในและภายนอก
	๒๕. โครงการรับ-ส่งนักเรียน

	๒๖. โครงการก่อสร้างอาคารฝ่ายบริหาร
	๒๗. โครงการก่อสร้างร้านกาแฟ
	๒๘. โครงการก่อสร้างศูนย์ออกกำลังกาย
	๒๙. โครงการก่อสร้างศูนย์ดนตรี
	๓๐. โครงการพัฒนาหลังคาสถานธูรการ
	๓๑. โครงการพัฒนาห้องน้ำอาคารพาณิชย์กรรมชั้น ๑
	๓๒. โครงการซ่อมบำรุงอาคาร ห้องเรียน สถานที่ และวัสดุอุปกรณ์ภายในวิทยาลัย
	๓๓. โครงการซ่อมบำรุงยานพาหนะ
	๓๔. โครงการเปลี่ยนสารเคมีถังดับเพลิง
	๓๕. โครงการจัดหาน้ำมันเชื้อเพลิง
	๓๖. โครงการพัฒนาสนามกีฬาของวิทยาลัย
<p>แผนงานที่ ๔ ตัวบ่งชี้ที่ ๒.๔ ด้านการนำนโยบายสู่การปฏิบัติ</p>	๑.โครงการศูนย์บ่มเพาะผู้ประกอบการอาชีวศึกษา
	๒. โครงการส่งเสริมสิ่งประดิษฐ์ นวัตกรรมของผู้เรียน
	๓. โครงการส่งเสริมจัดทำนวัตกรรมสิ่งประดิษฐ์งานสร้างสรรค์หรืองานวิจัยครู
	๔. โครงการจัดสอบมาตรฐานวิชาชีพ
	๕. โครงการบริการวิชาชีพ (Fixid) และบริการวิชาชีพ
	๖. โครงการทดสอบทางการศึกษาระดับชาติด้านอาชีวศึกษา (V-NET)
	๗. โครงการเรียนฟรี ๑๕ ปี อย่างมีคุณภาพ
	๘. กองทุนกู้ยืมเพื่อการศึกษา
	๙. โครงการจัดซื้อหนังสือเรียน
	๑๐. โครงการลูกเสือช่อสะอาด

มาตรฐานที่ ๓ การจัดการอาชีวศึกษา	โครงการ
<p>แผนงานที่ ๑ ตัวบ่งชี้ที่ ๓.๑</p> <p>ด้านความร่วมมือในการสร้างสังคม แห่งการเรียนรู้</p>	๑.โครงการประสานความร่วมมือกับบุคลากร ชุมชน สมาคม ชมรม ใกล้เคียงสถานประกอบการหน่วยงานในการรับบริการจัดการศึกษา
	๒. โครงการศึกษาดูงานของผู้เรียน
	๓. โครงการเชิญวิทยากรอบรมให้ความรู้ประสบการณ์การทำงาน
	๔. โครงการบริการวิชาชีพ(Fixid)และบริการวิชาชีพ
	๕. โครงการจัดทำแผนการเรียนรู้ฐานสมรรถนะรายวิชาร่วมกับ สถานประกอบการและชุมชน
	๖. โครงการสร้างเครือข่ายความร่วมมือกับสถานประกอบการในการ จัดการฝึกงานและระบบทวิภาคี
	๗. โครงการความร่วมมือระหว่างสถานศึกษากับสถานประกอบการ
	๘. โครงการสอบชิงทุนการศึกษาแก่ผู้เรียน
	๙. โครงการลดมลพิษ
	๑๐. โครงการประชุมครูฝ่ายปกครอง กลุ่มธนบุรี
<p>แผนงานที่ ๒ ตัวบ่งชี้ที่ ๓.๒</p> <p>ด้านนวัตกรรม สิ่งประดิษฐ์ งาน สร้างสรรค์ งานวิจัย</p>	๑.โครงการส่งเสริมสิ่งประดิษฐ์นวัตกรรมของผู้เรียน
	๒. โครงการประกวดสิ่งประดิษฐ์งานสร้างสรรค์หรืองานวิจัยของ ผู้เรียนภายใน
	๓. โครงการประกวดสิ่งประดิษฐ์งานสร้างสรรค์หรืองานวิจัยของ ผู้เรียนภายนอก
	๔. โครงการส่งเสริมจัดทำนวัตกรรมสิ่งประดิษฐ์งานสร้างสรรค์หรือ งานวิจัยของครู
	๕. โครงการประกวดนวัตกรรมสิ่งประดิษฐ์งานสร้างสรรค์หรือ งานวิจัยของครู

มาตรฐานที่ ๔ การประกันคุณภาพภายใน	โครงการ
แผนงานที่ ๑ ตัวบ่งชี้ที่ ๔.๑ ระดับคุณภาพภายในการดำเนินการ ประกันคุณภาพภายใน	๑.โครงการประกันคุณภาพภายในสถานศึกษา
	๒. โครงการจัดทำรายงานประจำปีการศึกษา๒๕๖๒
	๓. โครงการอบรมการประกันคุณภาพภายในและภายนอกเพื่อ พัฒนาบุคลากรภายในสถานศึกษา

ส่วนที่ ๔

การกำกับ ติดตาม ประเมิน และรายงาน

เพื่อให้การดำเนินการ ตามที่ระบุไว้ในแผนพัฒนาของวิทยาลัยเทคโนโลยีกรุงธน เป็นไปด้วยความเรียบร้อย และมีระบบแบบแผน บรรลุตามวัตถุประสงค์ตามที่ทุกฝ่ายได้คิดรวบรวางแผนไว้ วิทยาลัยเทคโนโลยีกรุงธนจึงกำหนดรูปแบบกระบวนการกำกับ ตรวจสอบ และรายงานดังนี้

๔.๑ การกำกับติดตาม

๔.๑.๑ จัดระบบการกำกับติดตาม การปฏิบัติงานอย่างชัดเจน โดยการกำหนดขั้นตอนการดำเนินการ/วิธีการ/ระยะเวลา/งบประมาณ/บุคลากร

๔.๑.๒ จัดให้มีผู้รับผิดชอบการกำกับติดตามรายงานผลการปฏิบัติงานตั้งแต่ก่อนการดำเนินการ/ระหว่างดำเนินการ/สิ้นสุดการดำเนินการ เพื่อทราบความก้าวหน้า อุปสรรค และความสำเร็จของแผนงาน เป็นระยะๆ จะได้ปรับปรุงแก้ไขได้ทันที่ก่อนเกิดปัญหาในการดำเนินการ

๔.๑.๓ จัดทำแบบประเมินผลเพื่อติดตามการทำงานและแต่ละขั้นตอน

๔.๑.๔ การกำกับติดตาม เป็นไปตามที่สำนักงานคณะกรรมการส่งเสริมการศึกษาเอกชนกำหนด

๔.๒ การตรวจสอบ

๔.๒.๑ การตรวจสอบภายใน ดำเนินการโดยการจัดระบบการประกันคุณภาพภายในสาขาวิชา ดังนี้

๑) การประเมินตนเอง โดยคณะกรรมการที่วิทยาลัยมอบหมายทำการประเมินผลปฏิบัติงานทุกส่วนงานของสาขาวิชา และในภาพรวมของสาขาวิชา ทุกปีการศึกษา และจัดส่งรายงาน

๒) การประเมินคุณภาพภายในโดยต้นสังกัด ๓ ปี ต่อครั้ง

๔.๒.๒ การตรวจสอบภายนอก ดำเนินการโดยทางวิทยาลัยฯ จัดทำรายงานผลการประเมินตนเองให้กับสำนักงานรับรองมาตรฐานและประเมินคุณภาพการศึกษา (สมศ.) เพื่อดำเนินการประเมินคุณภาพภายนอก ต่อไป

๔.๓ การรายงานผลและจัดทำข้อมูลสารสนเทศ

๔.๓.๑ จัดให้มีผู้รับผิดชอบ รายงานผลการปฏิบัติงาน/โครงการทั้งหมดเมื่อสิ้นสุดการดำเนินงานตามแผนที่กำหนดไว้ในแผนปฏิบัติการประจำปี ตามแบบการรายงานผลการประเมินผลสาขาวิชาเอกชน ประเภท อาชีวศึกษา

๔.๓.๒ มอบหมายให้คณะกรรมการตามคำสั่งวิทยาลัยฯ จัดทำรายงานผลการประเมินตนเอง เพื่อรายงานผลในภาพรวมของสาขาวิชา

๔.๓.๓ จัดให้มีการรายงานผลการดำเนินงานให้ผู้เรียน ผู้ปกครอง ชุมชน และหน่วยงานต้นสังกัด ทราบถึงผลการดำเนินงานของสาขาวิชา โดยจัดทำอย่างต่อเนื่อง